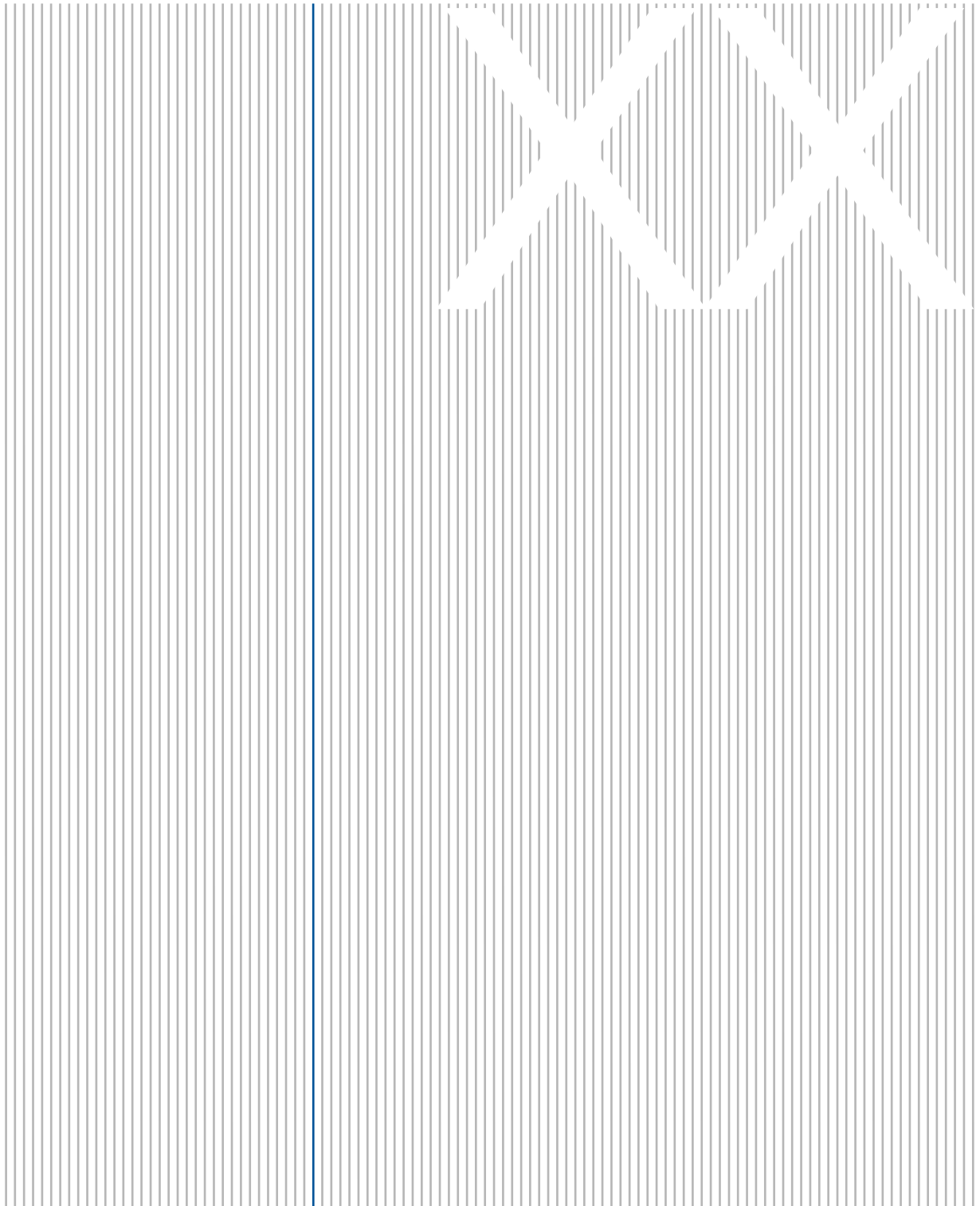


# REPORTING

XYZ Portfolio

XX 2010



## Inhaltsverzeichnis

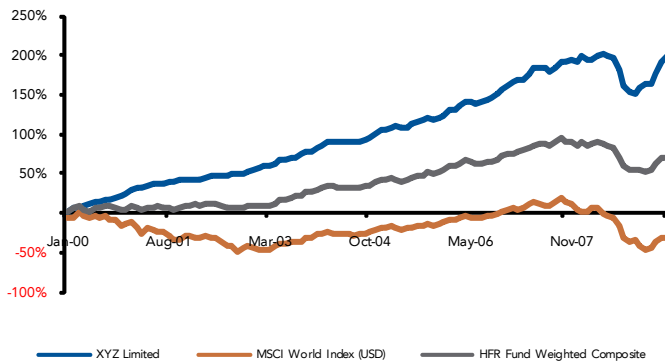
Executive Summary	3
Übersicht Gesamtportfolio	3
Marktentwicklung	4
Hedge Fund Indizes	4
Stile: Performance und Ausblick	5
Gesamtportfolio	7
Peer Group Analysis	7
Risk Report	9
Factor Analysis	10
Stress Test	11
Look Through Dachfonds	12
Anhang	13
PCAM Kontaktdaten	13
Disclaimer	14

Übersicht Gesamtportfolio

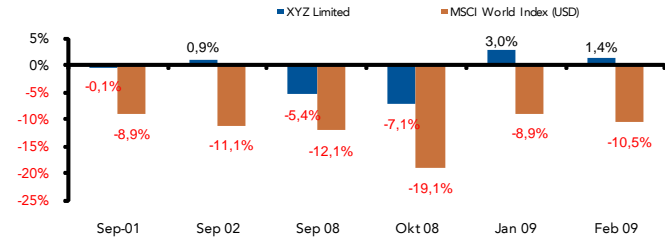
XX 2009, Marktwert EUR 123.456.789

MONTHLY RETURNS													
	Jan	Feb	Mar	Apr	May	Jun	Jul	Aug	Sep	Oct	Nov	Dec	Total
2000	2,3%	3,4%	1,7%	1,9%	1,5%	1,9%	1,4%	1,5%	0,9%	1,7%	1,4%	3,2%	25,2%
2001	2,7%	1,8%	1,6%	1,2%	1,1%	-0,1%	0,8%	1,4%	-0,1%	2,1%	-0,1%	0,4%	13,3%
2002	0,7%	-0,3%	2,0%	0,4%	0,5%	0,3%	0,2%	0,9%	0,9%	0,0%	1,3%	1,9%	9,2%
2003	2,0%	1,3%	-0,2%	1,9%	2,4%	1,2%	0,2%	0,8%	2,3%	1,6%	1,0%	1,7%	17,3%
2004	2,4%	1,8%	0,6%	0,0%	0,0%	-0,2%	0,2%	0,4%	1,0%	0,7%	3,2%	2,0%	12,8%
2005	0,2%	1,4%	0,5%	-1,1%	0,8%	1,6%	2,1%	0,6%	1,0%	-1,2%	1,2%	1,5%	9,1%
2006	3,0%	0,8%	1,5%	1,8%	0,0%	-0,1%	0,1%	1,4%	1,4%	1,9%	1,7%	2,3%	16,8%
2007	2,0%	0,7%	0,7%	2,1%	2,7%	0,6%	-0,1%	-2,1%	2,4%	2,2%	-0,1%	1,0%	12,6%
2008	-0,6%	2,0%	-1,5%	0,5%	1,7%	0,7%	-0,9%	-0,8%	-5,4%	-7,1%	-2,5%	-1,1%	-14,4%
2009	3,0%	1,4%	0,6%	4,1%	6,1%	2,1%							18,6%

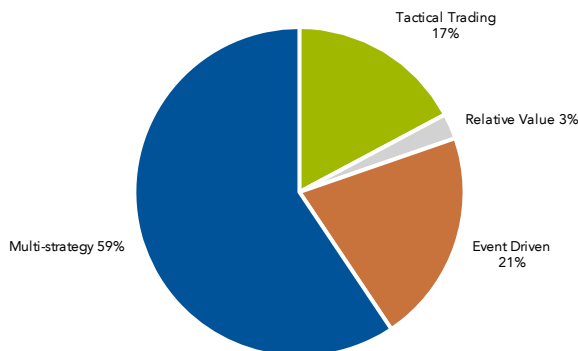
HISTORICAL CUMULATIVE RETURN



PORTFOLIO DURING MSCI World Index (USD) WORST RETURNS



STYLE ALLOCATION Jun-09

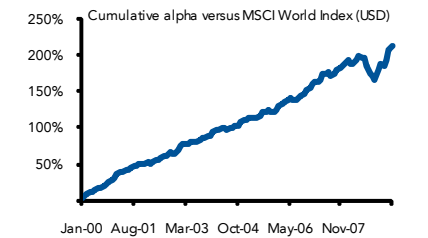


RISK AND RETURN ANALYSIS

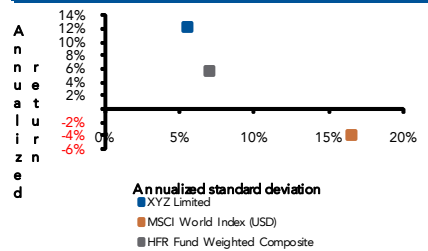
Year To Date Return	18,61%
Historical Annualized Return	12,20%
Historical Annualized Volatility	5,46%
Historical Annual Sharpe Ratio (Rf=3.0%)	1,69
Conditional monthly VaR 95%	-3,31%
Skewness	-1,57
Excess kurtosis	8,12
Max monthly loss	-7,15%
Correlation to World Index Benchmark	0,52
Beta to World Index Benchmark	0,17
Max drawdown	-16,77%
Date of Max Drawdown	12 . 2008

CUMULATIVE OUTPERFORMANCE

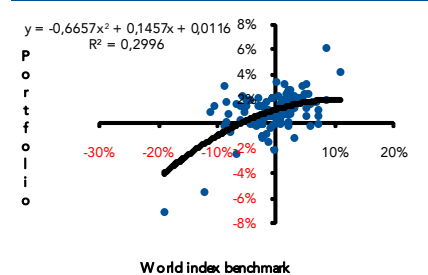
Annualized alpha	12,9%
Beta	0,2
R <sup>2</sup>	27,3%



RISK/ RETURN POSITIONING



FUND VS MSCI World Index (USD)

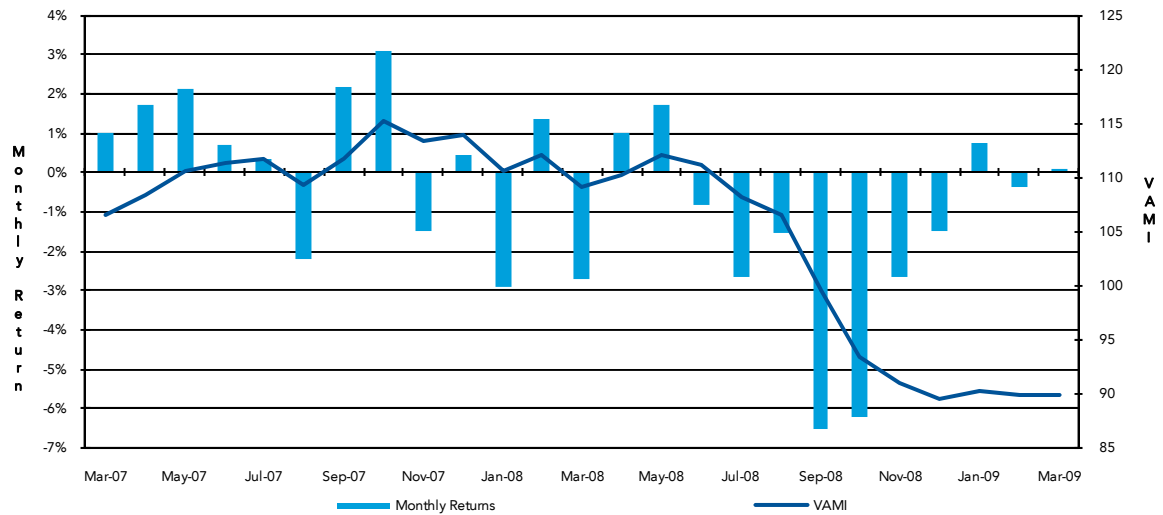


\* Die MTD Performances des SampleAG Total Portfolios enthielten seit Dezember 2008 das Ergebnis aus dem Währungshedge der XYZ linked Note. Die entsprechenden Zahlen wurden PCAM durch SampleAG übermittelt.

\*\* Die YTD Performance des SampleAG Total Portfolios für 2009 basiert auf den Bewertung per 31.12.08, die im Jahresabschluss der SampleAG berichtet wurden.

## Hedge Fund Indizes

### Wertentwicklung HFR Fund of Fund



### Kommentar

Der HFR Fund of Fund Index erzielte im ersten Quartal 2008 einen Verlust von 4.1%. Abgesehen von Macro und Managed Futures waren die meisten Strategien vom Ergebnisbeitrag tendenziell negativ. Das beste Ergebnis wurde in der Managed Futures Strategie erzielt, mit einem Gewinn von 10% für den JKL Managed Futures.

## Stile: Performance und Ausblick

### Equity Hedge

Equity Strategien verzeichneten im März einen Rückgang. So schlossen der HFRI Equity Hedge 2,8% , der HFRI Equity Market Neutral 0,5% und der HFRI Emerging Markets 4,7% niedriger als im Vormonat. Geografisch gesehen war Japan der am stärksten betroffene Markt mit einem Verlust von 8,4% des weitgefassten TOPIX Index, während der S&P 500 den Monat mit einem Minus von 0,6% fast ausgeglichen beendete. Auch bei den Emerging Markets war es ein schlechter Monat. Der MSCI EMF verzeichnete einen Verlust in Höhe von 5,4%. Die erste Hälfte des Monats zeichnete sich durch einen starken Ausverkauf hauptsächlich bei Financials aus. Anschließend erlebte der Markt, angeführt von Financials, eine starke Erholung gefolgt von der Intervention der US Notenbank. Entsprechend waren die meisten Equity Long Short Manager zunächst negativ von der Gesamtentwicklung der Aktienmärkte betroffen, profitierten jedoch von der Wende Mitte des Monats.

Weiterhin liegen Wachstums- vor Substanzwerten, aber eine Umkehr dieses Trends wird wahrscheinlicher, wenn Investoren anfangen, auf eine Erholung der US Wirtschaft zu setzen anstatt sich ausschließlich auf die nahe Zukunft oder die gegenwärtige Rezession zu fokussieren. Ähnlich hat sich das Chance-Risiko-Verhältnis von Small Caps gegenüber Large Caps global erhöht, da Investoren sich in den letzten Monaten verstärkt auf Large Caps konzentrierten, während schlechte Nachrichten in den Kursen von Small Caps schon reflektiert wurden. Schließlich besteht ein recht starker Konsens, Emerging Markets überzugewichten, um von einer möglichen wirtschaftlichen Entkopplung bestimmter Entwicklungsmärkte zu profitieren. Auf Manager Ebene sollten Sektorspezialisten mit einem geringen Netto Exposure bevorzugt werden: Da die Aktienkurse in den letzten Monaten vor allem von Makro Faktoren beeinflusst wurden, sind diese Manager am ehesten in der Lage von diesen intra-sektoralen Kursverzerrungen zu profitieren. Wie bereits erwähnt, kann in diese Manager entweder über sektorspezifische Hedge Funds oder über Multi-Manager Equity Long Short Funds, die eine ähnliche Investmentphilosophie haben, investiert werden. Insgesamt ist trotz eines enttäuschenden Monats März davon auszugehen, dass die quantitativen Equity Strategien mindestens gleichauf liegen werden mit den diskretionären Equity Strategien.

### Event Driven

Der März war für Investoren ein Monat der Überraschungen. Die Liquiditätskrise im Bankensystem gipfelte in der Übernahme von Bear Stearns durch JP Morgan für 1,2 Mrd. USD. Ermöglicht wurde diese Übernahme erst durch ein Rettungspaket der amerikanischen Notenbank in Höhe von 29 Mrd. USD. Die amerikanische Notenbank setzte daneben auch noch weitere Möglichkeiten zu Liquiditätsverbesserung ein. In dieser schwierigen Lage hatten es die Event Driven Manager schwer sich zu behaupten. So verloren der HFRI Event Driven (Total) Index 1,1%, der HFRI ED Distressed/Restructuring Index 0,9% und der HFRI ED Merger Arbitrage Index 0,8%. Insgesamt lieferten die drei Event Driven Indizes einen Verlust von respektive 3,0%, 3,3% und 1,8% im ersten Quartal 2008.

Die Aussichten für Merger Arbitrage & Special Situations Manager sind neutral bis positiv, besonders bei Managern mit Fokus auf Übernahmen mit höherer Qualität und dadurch mit großer Abschlusswahrscheinlichkeit. Es bieten sich interessante M&A Aktivitäten bei Corporates, da zum Investment empfohlene Unternehmen nach wie vor über Kredite verfügen. Dies versetzt sie in eine sehr gute Lage, um ohne Preisdruck durch LBO Akteure von schwächeren Aktienmärkten zu profitieren. Im Bereich langfristiger High Yield Manager sind die Aussichten negativ, bei Distressed Security Managern jedoch positiv. Zunehmende Ausfallraten, kaufschwache Konsumenten, ein schwächelnder Arbeitsmarkt und der Abschwung in den Produktions-/Nicht-Produktions-Bereichen beeinflussen die US Wirtschaft weiter negativ. Auf Grund der weiter abnehmenden Risikobereitschaft in den kommenden Monaten wird es schwer werden für High Yield Anleihen. Dennoch werden sich sehr gute Möglichkeiten bieten, da Unternehmen mit niedrig bewerteten Krediten Schwierigkeiten haben werden, Kapital zu generieren, um ihre Verbindlichkeiten zu refinanzieren.

### Global Macro

Der März erwies sich als ein volatiler Monat an den Kapitalmärkten, in dem die vorher überdurchschnittlich performenden Aktienmärkte unter dem Durchschnitt lagen. So verloren der Euro-Stoxx 50 (-5,4%), der Hang Seng Index (-6,1%) sowie die Märkte in Brasilien (-4,6%), Indien (-9,4%) und China (Shanghai) (-20,1%). Interessant dabei ist die YTD Performance der großen Aktienindizes in den USA, Europa und Japan, die auf USD Basis trotz der fortgesetzten Abwertung des USD (-3,9% vs. EUR und -4,0% vs. JPY im März) ähnlich ist und stark korreliert. Unter den diskretionären Global Macro Funds verlor MNO 9,9% (+15,1% YTD). Die Verluste sind hauptsächlich auf Long Equity Positionen außerhalb der USA, z. B. im Mittleren Osten, sowie auf Short Positionen mit Schwerpunkt Finanzen, Hausbau und diskretionäre Ver-

braucheraktien zurückzuführen. PQR verlor im März auf Grund von Long Positionen in Commodities und anderen reflationären Aktien-Baskets ebenfalls 8,2% (-12,2% YTD).

Ausgehend von einer sich fortsetzenden Volatilität an den Kapital- und Rohstoffmärkten bleiben die Aussichten für Global Macro Manager weiter neutral bis positiv. Bewertungsorientierte Global Macro Manager werden es jedoch weiter schwer haben, bis sich die Märkte stabilisieren.

## Managed Futures

Commodities waren die Haupttreiber der starken Quartals-Ergebnisse bei Managed Futures, daher war es keine Überraschung, dass der März auch hier ein schwieriger Monat war. Insgesamt war die Performance jedoch ausgeglichen bis leicht negativ, da die Verluste bei Rohöl gering waren (der WTI gab lediglich um 0,3% nach und der Preis für Brent-Rohöl nahm um 0,2% im Monatsverlauf zu) und die Fonds auch vom fortgesetzten Abrutsch des USD und der Volatilität an den Aktienmärkten profitierten.

Bei fortgesetzter Volatilität an den Kapital- und Rohstoffmärkten sind die Aussichten für Managed Futures Manager weiterhin positiv. Kurzfristig orientierte CTAs werden voraussichtlich weiterhin von der starken Volatilität profitieren.

## Relative Value

An den Kreditmärkten hatten technische Faktoren den Vorrang gegenüber Fundamental Faktoren, was zum Abbau des Leverage und erhöhten Risikoprämien führte, wodurch die Märkte zu Beginn des Monats zunächst verloren, um sich nach der Intervention durch die US Notenbank ab Monatsmitte jedoch zu erholen begannen. Leveraged Loans standen in den ersten zwei Monaten des Jahres unter Verkaufsdruck auf Grund des Abbaus des Leverage bei Hedge Fonds sowie Market-Value CLOs. Trotz leicht negativer Ergebnisse vieler Statistical Arbitrage Manager im März konnten Blue Chip Manager wie STU, VWX und YZA im ersten Quartal 2008 eine sehr gute Performance in diesem Bereich vorweisen.

Die Aussichten für erstrangige Leveraged Loans sind positiv, da die performenden Kredite mit einem Diskont zur mittleren Recovery Rate für Default EU Loans (91,5/par) gehandelt werden. Ebenfalls positiv sind die Aussichten für US Kommunalobligationen, deren Verzinsung immer noch mit einem Aufschlag zu versteuernden Obligationen gehandelt werden. Auch für Equity Option Arbitrage Strategien auf Long Volatilität Basis sind die Aussichten positiv. Der Volatilitätszyklus hat hier einen Flexionspunkt überschritten und befindet sich nun in einem Regime von starker Volatilität.

## Peer Group Analysis

Fund Name: **XYZ Limited**

Analysis Period: Start: Okt 03  
End: Jun-09

Benchmark 1: Newedge CTI - Trading Strategies  
Benchmark 2: Dow Jones - UBS Commodity Index

### Notes & Definitions

All statistics for periods exceeding 1year are annualized.

**Sharpe Ratio:** a return/risk ratio. Return is defined as the incremental average return of a fund over the risk free rate. Risk is defined as the standard deviation of the monthly fund returns. The risk free rate is set to 3%.

**Maximum Drawdown:** the largest percent decrease from a NAV peak to a NAV valley within a specific time period. The time period used for the analysis is last 3 years.

**Standard Deviation:** measures the degree of variation of returns around the mean return. The time period used for the analysis is last 3 years.

**Important Note:** the returns data and statistics are at least partially based on estimates and are not indicative of future performance.

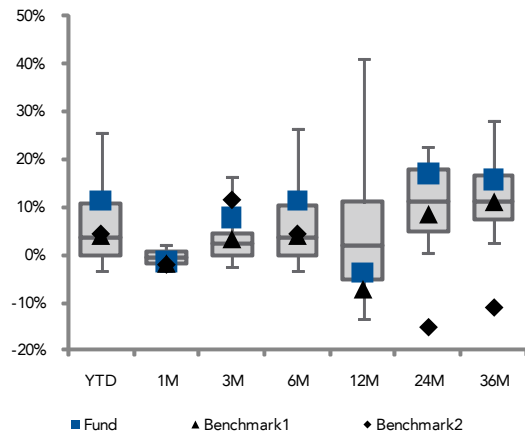
### PEER GROUP PERFORMANCE STATISTICS

	YTD	1M	3M	6M	12M	24M	36M
Funds	49	49	49	47	44	25	17
Mean	6,9%	-0,4%	3,6%	7,0%	6,2%	11,6%	12,5%
Median	3,4%	-0,8%	2,3%	3,4%	1,9%	11,1%	11,0%
SD	11,9%	2,2%	6,2%	12,1%	20,2%	9,5%	7,8%
Max.	57,2%	9,5%	27,5%	57,2%	88,0%	35,5%	30,3%
Min.	-8,4%	-4,3%	-6,3%	-8,4%	-41,6%	-8,6%	2,1%

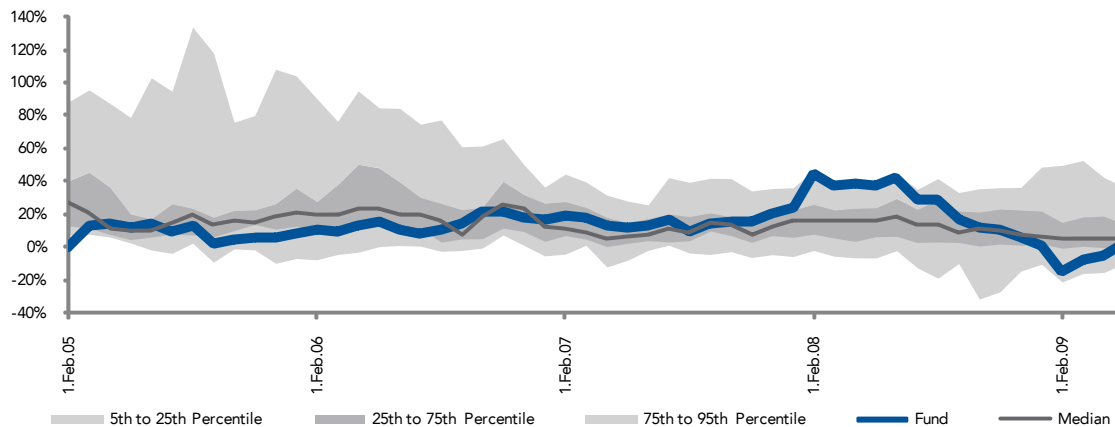
### PERFORMANCE COMPARISON

	YTD	1M	3M	6M	12M	24M	36M
Fund	11,3%	-1,5%	7,7%	11,3%	-3,7%	17,0%	15,7%
BM 1	4,0%	-1,9%	3,3%	4,0%	-7,3%	8,5%	11,2%
BM 2	4,5%	-1,9%	11,6%	4,5%	-47,4%	-15,0%	-10,9%

### PERFORMANCE VS PEER GROUP



### 12 MONTHS ROLLING PERFORMANCE



## Peer Group Analysis

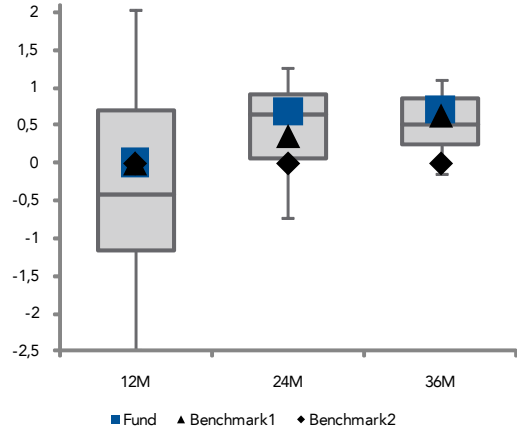
### PEER GROUP SHARPE RATIO STATISTICS

	12M	24M	36M
Funds	44	25	17
Mean	-0,2	0,5	0,5
Median	-0,4	0,6	0,5
SD	1,5	0,8	0,4
Max.	4,8	2,5	14
Min.	-3,6	-1,5	-0,3

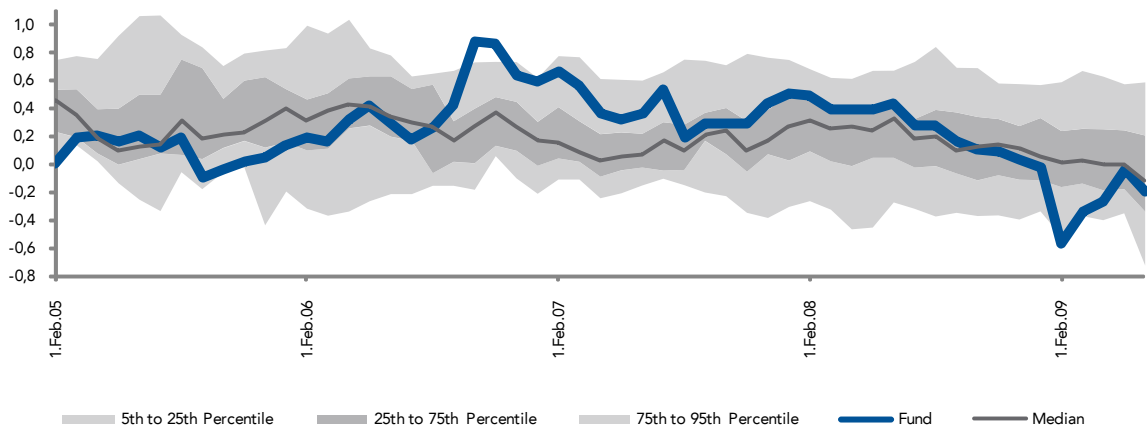
### SHARPE RATIO COMPARISON

	12M	24M	36M
Fund	0,0	0,7	0,7
BM 1	0,0	0,4	0,6
BM 2	0,0	0,0	0,0

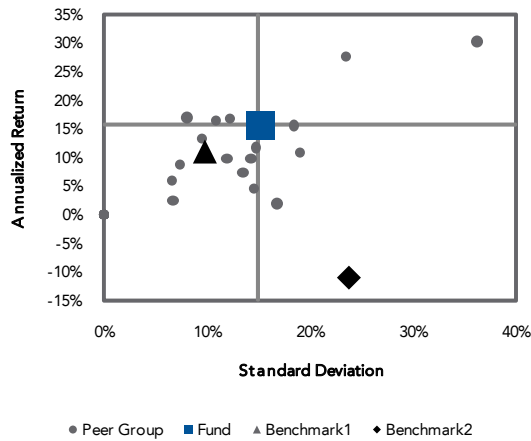
### SHARPE RATIO VS PEER GROUP



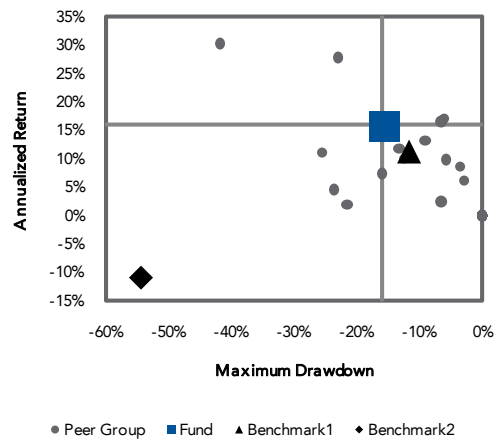
### 12 MONTHS ROLLING SHARPE RATIO



### STANDARD DEVIATION VS RETURN

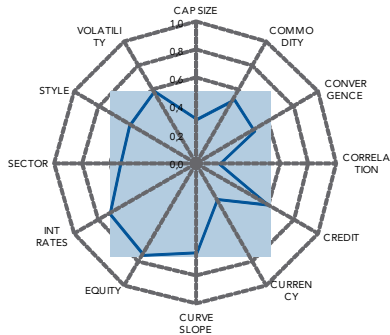


### MAXIMUM DRAWDOWN VS RETURN



## Risk Report

### SENSITIVITY PROFILE



FACTOR	SUBFACTOR	COUNTRY	SENSI	BETA+	BETA-	GAMMA
CAP SIZE	LASMALL	AUS	0,32	-0,31%	-0,18%	-0,13%
COMMODITY	COFF	USA	0,53	0,52%	0,44%	0,08%
CONVERGENCE	EQUITY	USA	0,47	0,26%	0,14%	0,11%
CORRELATION	SECTOR	EUO	0,16	0,23%	-0,30%	0,53%
CREDIT	HYIELD	USA	0,58	-0,01%	0,33%	-0,35%
CURRENCY	SPOT	NOR	0,29	0,35%	-0,05%	0,40%
CURVE SLOPE	SHORT	GBR	0,63	-0,03%	0,33%	-0,36%
EQUITY	MAIN	BRA	0,75	0,71%	1,15%	-0,45%
INT RATES	SHORT	USA	0,71	-0,45%	-0,10%	-0,36%
SECTOR	Energy	EUO	0,54	0,08%	0,57%	-0,49%
STYLE	GROWTH	EUR	0,55	0,35%	0,41%	-0,06%
VOLATILITY	EQUITY	EUR	0,60	-0,79%	-0,18%	-0,62%

### STRESS TEST: HISTORICAL CRISES

EVENT	IMPACT
The 1987 Stock Market Crash	-0,0888
The 1994 Federal Reserve Rate Tightenin	-0,0353
The 1998 LTCM Crisis	-0,0963
The 1998 Russian Default	-0,1177
The September 11 Terrorist Attack	-0,032
The Tech & Internet Bubble Bursting	-0,0745
The Asian Currencies Crisis	-0,1837
The European ERM currency Crisis	0
The Gulf War Oil crisis	-0,0597
Sep-Dec 2008	-0,1183

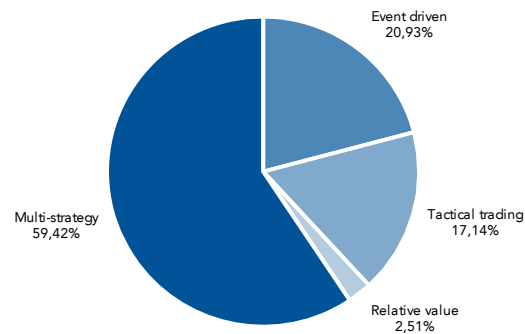
### STRESS TEST: MARKET RISK FACTORS

FACTOR	DOWN	IMPACT	UP	IMPACT
Crude Oil	-10%	-0,65%	+10%	0,77%
High Yield Bonds	-10%	-1,32%	+10%	1,70%
US Curve Slope (10yr. Vs 1yr Spread)	-100bp	0,00%	+100bp	0,00%
USD vs Major Currencies	-10%	0,85%	+10%	-1,97%
US Equities	-10%	-0,83%	+10%	1,04%
Parallel US Yield Curve Shift	-100bp	-0,37%	+100bp	-0,18%
Volatility	-50%	0,94%	+100%	-0,24%

### TOP 5 WEIGHTS

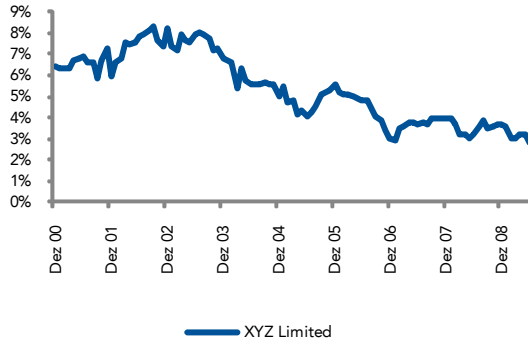
FUND	WEIGHT	IMPACT
King Street Capital	15,70%	9,10%
Millennium International	14,10%	9,06%
D.E. Shaw Composite F	13,10%	13,72%
OZ Overseas Fund	12,90%	14,04%
Perry Partners Internatic	7,60%	10,52%

### STRATEGY EXPOSURE

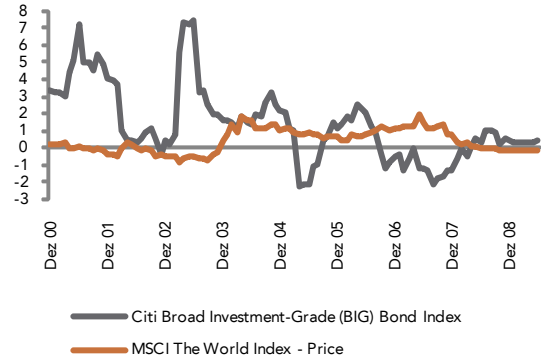


## Factor Analysis

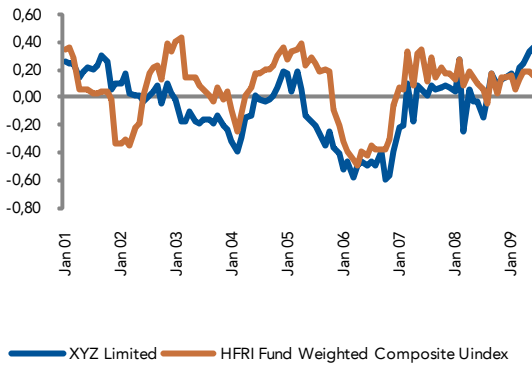
12 MONTHS ROLLING VOLATILITY



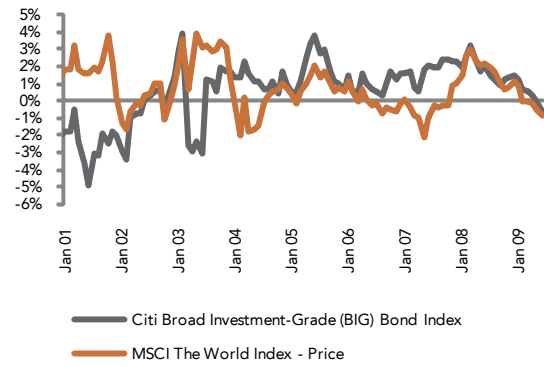
12 MONTHS ROLLING BETA



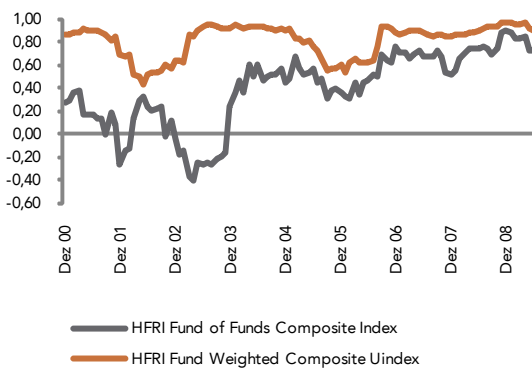
12 MONTHS ROLLING AUTOCORRELATION



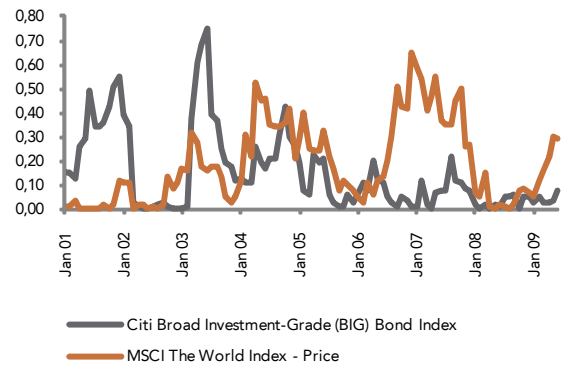
12 MONTHS ROLLING MONTHLY ALPHA



12 MONTHS ROLLING CORRELATION



12 MONTHS ROLLING R-SQUARED



Stress Test

Fund/Manager	Position	Weight	Equity		Equity Volatility		Interest Rates Yield		Credit Yield		Curve Slope Long		Crude Oil		Currency Spot		
			+10%	-10%	-100%	-50%	+100bp	-100bp	+10%	-10%	+100bp	-100bp	+10%	-10%	+10%	-10%	
Fund1	3 726 614	0,70%	0,00%	0,00%	0,00%	0,00%	0,00%	0,00%	0,00%	0,00%	0,00%	0,00%	0,00%	0,00%	0,00%	0,00%	0,00%
Fund2	177 235	0,00%	39,24%	-23,98%	0,00%	0,00%	0,00%	0,00%	20,09%	-26,73%	0,00%	0,00%	0,00%	0,00%	0,00%	0,00%	0,00%
Fund3	122 577	0,00%	56,80%	-23,69%	0,00%	0,00%	0,00%	0,00%	62,26%	-30,29%	0,00%	0,00%	0,00%	0,00%	0,00%	0,00%	48,26%
Fund4	15 713 352	2,90%	0,00%	0,00%	0,00%	0,00%	0,00%	0,00%	0,27%	0,00%	0,27%	-7,20%	0,00%	0,00%	0,00%	0,00%	0,00%
Fund5	12 073 460	2,20%	0,00%	0,00%	0,00%	0,00%	0,00%	-0,75%	0,36%	0,05%	0,36%	-7,25%	0,00%	0,00%	0,00%	0,00%	0,00%
Fund6	1205 451	0,20%	0,00%	-4,81%	0,00%	166%	0,00%	0,00%	0,00%	-6,13%	0,00%	0,00%	0,00%	0,00%	0,00%	0,00%	0,00%
Fund7	15 934 516	2,90%	183%	-3,06%	-193%	121%	0,00%	2,11%	181%	-8,54%	0,00%	0,00%	1,76%	-2,98%	-11,96%	0,50%	0,00%
Fund8	6 349 799	1,20%	0,00%	0,00%	0,00%	-2,05%	0,00%	0,00%	0,00%	2,01%	0,00%	0,00%	0,00%	0,00%	0,00%	0,00%	13,43%
Fund9	5 153 597	0,90%	0,00%	0,00%	0,00%	0,00%	0,00%	0,00%	0,00%	0,00%	0,00%	0,00%	0,00%	0,00%	0,00%	0,00%	0,00%
Fund10	16 488 696	3,00%	198%	-2,45%	-0,94%	108%	0,05%	-0,23%	2,57%	-3,03%	0,06%	0,00%	0,00%	0,00%	-4,62%	-0,23%	0,00%
Fund11	1878 864	0,30%	4,19%	-3,07%	0,00%	0,00%	0,00%	0,00%	3,20%	-3,58%	0,00%	0,00%	0,00%	0,00%	-6,85%	7,80%	0,00%
Fund12	1063 379	0,20%	0,00%	2,50%	0,00%	0,00%	0,00%	0,00%	0,00%	0,00%	0,00%	0,00%	0,00%	0,00%	0,00%	0,00%	0,00%
Fund13	8 420 718	1,50%	0,00%	0,00%	0,00%	0,00%	0,00%	0,00%	0,00%	1,99%	0,00%	0,00%	0,00%	0,00%	0,00%	0,00%	0,00%
Fund14	2 360 612	0,40%	0,00%	0,00%	0,00%	0,00%	0,00%	0,00%	0,00%	0,00%	0,00%	0,00%	0,00%	0,00%	0,00%	0,00%	0,00%
Fund15	215 400	0,00%	22,62%	-5,24%	0,00%	0,00%	0,00%	0,00%	13,55%	-8,42%	0,00%	0,00%	7,40%	0,00%	-8,99%	10,15%	0,00%
Fund16	3 891 797	0,70%	-0,99%	-5,88%	-3,39%	146%	0,00%	-5,75%	-3,66%	-5,25%	0,00%	0,00%	2,31%	-3,43%	-17,37%	4,37%	0,00%
Fund17	748 803	0,10%	0,00%	0,00%	0,00%	0,00%	0,00%	0,00%	0,00%	0,00%	0,00%	0,00%	0,00%	0,00%	0,00%	0,00%	0,00%
Fund18	6 989 367	1,30%	0,37%	-2,99%	-2,07%	159%	-1,89%	-1,55%	1,08%	-5,52%	-6,49%	-10,32%	2,00%	-1,53%	-4,73%	-0,48%	0,00%
Fund19	1 111 488	0,20%	-6,74%	0,84%	0,00%	0,00%	-7,51%	-0,80%	-25,46%	-3,20%	-5,36%	4,53%	0,00%	0,00%	0,99%	-65,42%	0,00%
Fund20	117 16 697	2,10%	0,15%	-0,89%	-0,90%	0,57%	0,05%	-1,65%	-3,62%	-2,53%	-3,13%	0,00%	0,00%	0,00%	0,00%	0,00%	0,00%
Fund21	16 066 774	2,90%	0,39%	-4,46%	-2,76%	3,06%	-0,30%	-1,34%	-0,51%	-8,79%	-4,91%	0,00%	3,26%	-2,82%	-12,45%	1,56%	0,00%
Fund22	3 064 103	0,60%	0,00%	0,00%	0,00%	0,00%	0,00%	0,00%	0,00%	0,00%	0,00%	0,00%	0,00%	0,00%	0,00%	0,00%	0,00%
Fund23	4 678 811	0,90%	0,00%	0,00%	0,00%	0,00%	0,00%	0,00%	0,00%	0,00%	0,00%	0,00%	0,00%	0,00%	0,00%	0,00%	0,00%
Fund24	4 409 742	0,80%	0,00%	0,00%	0,00%	0,00%	0,00%	0,00%	0,00%	0,00%	0,00%	0,00%	0,00%	0,00%	0,00%	0,00%	0,00%
Fund25	1 176 502	0,20%	0,00%	0,00%	0,00%	0,00%	0,00%	0,00%	6,46%	0,00%	0,00%	0,00%	0,00%	0,00%	0,00%	0,00%	0,00%
Fund26	23 278 067	4,20%	0,00%	0,84%	0,00%	0,00%	0,00%	0,00%	-0,76%	-1,53%	0,00%	0,00%	0,00%	0,00%	0,00%	0,00%	0,00%
Fund27	3 605 573	0,70%	0,00%	0,00%	0,00%	0,00%	0,00%	0,00%	0,00%	0,00%	0,00%	0,00%	0,00%	0,00%	0,00%	0,00%	0,00%
Fund28	212 79 873	3,90%	0,00%	0,00%	0,00%	0,00%	0,04%	0,20%	0,06%	-0,71%	0,00%	0,00%	0,00%	0,00%	0,48%	-2,49%	0,00%
Fund29	6 943 363	1,30%	0,00%	0,00%	0,00%	0,00%	0,00%	0,00%	0,00%	0,00%	0,00%	0,00%	0,00%	0,00%	0,00%	0,00%	0,00%
Fund30	2 231 071	0,40%	2,11%	-5,34%	0,00%	0,00%	0,00%	0,00%	2,97%	-7,28%	0,00%	0,00%	0,00%	0,00%	0,00%	-0,17%	0,00%
Fund31	9 030 813	1,60%	2,88%	-2,34%	-0,71%	2,48%	0,00%	-2,88%	0,84%	-4,93%	0,00%	0,00%	0,00%	0,00%	-4,39%	3,32%	0,00%
Fund32	2 837 362	0,50%	0,00%	0,00%	0,00%	0,00%	0,00%	0,00%	0,00%	0,17%	0,00%	0,00%	0,00%	0,00%	0,00%	0,00%	0,00%
Fund33	16 534 503	3,00%	0,00%	0,00%	0,00%	0,00%	0,00%	0,00%	0,00%	-2,20%	0,00%	0,00%	1,89%	-1,74%	0,00%	0,00%	0,00%
Fund34	192 474	0,00%	9,86%	-9,62%	0,08%	0,00%	0,00%	0,00%	-1,96%	-10,26%	0,00%	0,00%	6,03%	-3,92%	0,00%	0,71%	0,00%
Fund35	2 963 072	0,50%	0,00%	-9,19%	0,00%	1,86%	-5,22%	-3,08%	-4,86%	-4,15%	-4,66%	0,00%	0,00%	0,00%	0,00%	0,00%	0,00%
Fund36	3 336 919	0,60%	0,00%	0,00%	0,00%	0,00%	0,00%	0,00%	0,00%	0,00%	0,00%	0,00%	0,00%	0,00%	7,05%	0,00%	0,00%
Fund37	1 807 914	0,30%	0,00%	0,00%	0,00%	0,00%	0,00%	0,00%	0,00%	0,00%	0,00%	0,00%	0,00%	0,00%	0,00%	0,00%	0,00%
Fund38	1 294 903	0,20%	0,46%	-1,53%	-0,91%	0,82%	-2,88%	-0,53%	0,44%	-3,36%	0,30%	-5,61%	0,00%	0,00%	-2,17%	-1,43%	0,00%
Fund39	7 986 221	1,50%	1,52%	-1,52%	0,00%	0,00%	2,68%	-1,30%	2,42%	-1,52%	0,38%	-10,82%	0,00%	0,00%	-0,59%	0,11%	0,00%
Fund40	8 574 450	1,60%	3,37%	-2,73%	-2,34%	2,96%	-1,29%	0,49%	1,15%	-7,34%	1,27%	0,00%	0,99%	-2,19%	-9,27%	2,88%	0,00%
Fund41	21 550 926	3,90%	-1,13%	2,85%	0,00%	0,00%	0,00%	0,00%	-0,71%	3,48%	0,00%	0,00%	0,00%	0,00%	0,00%	13,83%	0,00%
Fund42	2 784 720	0,50%	0,90%	-3,32%	-2,34%	0,99%	0,02%	-0,43%	-3,68%	-12,24%	0,95%	0,00%	0,28%	-3,42%	-9,51%	0,94%	0,00%
Fund43	19 471 405	3,60%	0,00%	0,00%	0,00%	0,00%	0,00%	0,00%	0,00%	0,00%	0,00%	0,13%	0,00%	0,00%	0,00%	0,00%	0,00%
Fund44	3 369 485	0,60%	-0,01%	-2,36%	-0,33%	3,17%	1,77%	0,00%	2,19%	-3,33%	0,00%	0,00%	0,00%	0,00%	0,00%	0,00%	0,00%
Fund45	9 639 636	2,50%	0,00%	0,00%	0,00%	0,00%	0,00%	0,00%	0,26%	-0,85%	0,00%	0,00%	0,00%	0,00%	-1,45%	0,86%	0,00%
Fund46	11 474 736	2,10%	0,49%	-2,13%	0,00%	0,00%	-1,74%	-1,02%	1,24%	-3,12%	-0,64%	0,00%	0,00%	0,02%	-5,75%	0,52%	0,00%
Fund47	23 450 392	4,30%	0,00%	0,43%	0,00%	1,90%	0,00%	0,87%	-0,47%	-0,90%	0,00%	0,76%	0,00%	0,00%	-4,28%	0,72%	0,00%
Fund48	917 0	0,00%	4,74%	-4,17%	-1,27%	3,34%	0,00%	-3,03%	4,05%	-5,08%	0,00%	0,00%	0,00%	0,00%	-5,02%	3,22%	0,00%
Fund49	10 302 353	1,90%	0,00%	0,00%	0,00%	0,00%	0,00%	0,00%	0,00%	0,00%	0,00%	0,00%	0,00%	0,00%	0,00%	0,00%	0,00%
Fund50	17 377 270	3,20%	-3,79%	-0,13%	0,00%	0,00%	0,00%	0,00%	0,00%	0,30%	0,00%	0,00%	0,00%	0,00%	0,00%	0,00%	0,00%
Fund51	5 726 450	1,00%	0,00%	0,00%	0,00%	0,00%	0,00%	0,00%	0,00%	0,00%	0,00%	0,00%	0,00%	0,00%	0,00%	0,00%	0,00%
Fund52	15 542 061	2,80%	-0,93%	1,20%	0,00%	0,00%	-0,53%	0,00%	-6,31%	-1,64%	0,00%	0,00%	0,00%	0,00%	0,00%	0,00%	0,00%
Fund53	20 256 142	3,70%	14,1%	-1,47%	-0,10%	1,32%	0,00%	-1,71%	0,87%	-3,95%	0,00%	0,00%	2,09%	-0,03%	-7,04%	0,34%	0,00%
Fund54	3 391 794	0,60%	4,03%	-10,29%	0,00%	0,00%	0,00%	0,00%	6,71%	-14,83%	0,00%	0,00%	0,00%	0,00%	0,00%	0,00%	0,00%
Fund55	868 813	0,20%	0,00%	0,00%	0,00%	0,00%	0,00%	0,00%	0,00%	0,00%	0,00%	0,00%	0,00%	0,00%	0,00%	0,00%	0,00%
Fund74	391 439 937	100,00%	0,28%	-0,94%	-0,20%	0,66%	0,00%	-0,45%	0,13%	-1,73%	0,00%	0,00%	0,67%	-0,53%	0,00%	0,00%	0,00%



## Look Through Dachfonds—XYZ Limited

XX 2010, Marktwert USD 48.250.000

Top 10 SMHF Positionen	Style	Markt- volumen USD X 2008	Alloka- tion per X 2008	Per- formance X 2008*	Attribu- tion X 2008*	% der Ge- samt perfor- mance X 2008*
<b>Nach Investitionsvolumen</b>						
Fund A	Multi-Strategy	46.842.018	12,26%	-2,35%	-0,29%	10,61%
Fund B	Multi-Strategy	28.273.729	7,40%	-1,29%	-0,09%	3,49%
Fund C	Multi-Strategy	18.010.273	4,71%	-2,15%	-0,10%	3,73%
Fund D	Multi-Strategy	8.940.626	2,34%	2,26%	0,05%	-1,94%
Fund E	Global Macro	8.847.687	2,32%	-7,54%	-0,19%	7,06%
Fund F	Relative Value	5.987.513	1,57%	-6,60%	-0,11%	4,03%
Fund G	Relative Value	5.777.176	1,51%	-0,88%	-0,01%	0,49%
Fund H	Event Driven	5.720.559	1,50%	-1,07%	-0,02%	0,59%
Fund I	Relative Value	5.704.054	1,49%	-1,91%	-0,03%	1,06%
Fund J	Global Macro	5.376.148	1,41%	-3,08%	-0,04%	1,63%
<b>Grand Total</b>		<b>139.479.782</b>	<b>36,51%</b>			<b>30,75%</b>
<b>Nach Performance</b>						
Fund K	Managed Futures	1.468.319	0,38%	10,73%	0,04%	-1,34%
Fund L	Managed Futures	2.949.557	0,77%	3,87%	0,03%	-1,03%
Fund M	Relative Value	523.572	0,14%	3,83%	0,01%	-0,19%
Fund N	Global Macro	3.182.134	0,83%	3,32%	0,03%	-0,96%
Fund O	Event Driven	110.373	0,03%	2,99%	0,00%	-0,03%
Fund P	Relative Value	4.216.854	1,10%	2,96%	0,03%	-1,14%
Fund Q	Global Macro	1.334.718	0,35%	2,89%	0,01%	-0,35%
Fund R	Managed Futures	2.096.855	0,55%	2,56%	0,01%	-0,49%
Fund D	Multi-Strategy	8.940.626	2,34%	2,26%	0,05%	-1,94%
Fund S	Managed Futures	2.487.145	0,65%	2,15%	0,01%	-0,49%
<b>Grand Total</b>		<b>27.310.154</b>	<b>7,15%</b>			<b>-7,97%</b>
<b>Nach Attribution</b>						
Fund D	Multi-Strategy	8.940.626	2,34%	2,26%	0,05%	-1,94%
Fund K	Managed Futures	1.468.319	0,38%	10,73%	0,04%	-1,34%
Fund P	Relative Value	4.216.854	1,10%	2,96%	0,03%	-1,14%
Fund L	Managed Futures	2.949.557	0,77%	3,87%	0,03%	-1,03%
Fund N	Global Macro	3.182.134	0,83%	3,32%	0,03%	-0,96%
Fund T	Event Driven	3.732.370	0,98%	1,85%	0,02%	-0,64%
Fund U	Event Driven	4.784.263	1,25%	1,17%	0,01%	-0,52%
Fund R	Managed Futures	2.096.855	0,55%	2,56%	0,01%	-0,49%
Fund S	Managed Futures	2.487.145	0,65%	2,15%	0,01%	-0,49%
Fund V	Managed Futures	2.495.282	0,65%	2,08%	0,01%	-0,48%
<b>Grand Total</b>		<b>36.353.405</b>	<b>9,52%</b>			<b>-9,03%</b>

\*teilweise basierend auf vorläufigen Schätzwerten

## Prime Capital Kontaktdaten

### Prime Capital Asset Management AG

Bockenheimer Landstr. 51-53

60325 Frankfurt am Main

Germany

Tel.: +49 (0) 69 9686 984 0

Fax: +49 (0) 69 9686 984 61

### Prime Capital Asset Management London

2 Eaton Gate

London SW1W 9BJ

United Kingdom

Tel.: +44 (0) 203 178 7495

Fax: +44 (0) 203 178 7494

Internet: [www.pc-am.com](http://www.pc-am.com)

## DISCLAIMER

Dieses Dokument wurde erstellt und genehmigt von der Prime Capital Asset Management AG, Frankfurt. Die enthaltenen Informationen sind bestimmt für den Empfänger, welchem sie zugestellt wurden. Eine Reproduktion oder Weitergabe des Dokuments ist nicht zulässig. Das Dokument und sein Inhalt sind kein Angebot oder Offerte, Anteile an Fonds irgendwelcher Art zu zeichnen oder zu kaufen, sondern eine reine Information. Der Leser des Dokuments möchte bitte beachten, dass möglicherweise im Dokument angegebene Preise von Anteilen und Fonds jederzeit fallen können und Wechselkurse negative Effekte auf Preise haben können. Vergangene Renditen sind keine Indikation für zukünftige Renditen. Ein Investor bekommt möglicherweise nicht den Betrag zurück, der anfänglich investiert wurde.

Quelle der Daten: Prime Capital Asset Management AG